

الگوهای آماده در خیاطی





۱-۷ مقدمه

تا این مرحله از کار، بیش تر وسایل دوخت را آموزش دیده و تمرین کرده‌اید. اکنون آمادگی دارید تا یک مدل لباس را از روی مجله (ژورنال) انتخاب و کپی برداری کنید، برش بزنید و بدوزید. چنانچه مراحل مختلف کاری را با دقت دنبال کنید و طبق آموزش‌های ارائه شده دوخت را انجام دهید، یک مدل لباس را خودتان جهت استفاده آماده کرده‌اید.

۲-۷ الگوهای آماده و روش به کار بردن آن

الگوهای آماده را می‌توان به راحتی تهیه کرد. مؤسسات مختلفی هستند که این الگوها را آماده می‌کنند و در پاکت مخصوص می‌گذارند و در فروشگاه‌ها و دکه‌ی روزنامه‌فروشی‌ها به فروش می‌رسانند. در فروشگاه، مجله‌ای در اختیار خریدار می‌گذارند تا خریدار مدل خود را انتخاب کند. سپس بنا به انتخاب مدل و سایز دل‌خواه الگو را در دسترس



۲-۱-۷ روش تطبیق اندازه‌ی شخص با اندازه‌ی

استاندارد

برای به دست آوردن سایز خود کافی است به اندازه‌های ضمیمه‌ی مجله‌ای مراجعه کنید. در کلیه‌ی مجلات یا الگوهای آماده، اندازه‌های سایز یادداشت شده‌اند. ابتدا اندازه‌ی خود را بگیرید و با مجله مقایسه کنید. بهترین روش، مقایسه‌ی اندازه‌ی دورسینه است که مشخص کننده‌ی سایز است.

هنگام مقایسه‌ی اندازه‌ها امکان دارد اندازه‌هایتان دقیقاً با اندازه‌های استاندارد یکی نباشند. نزدیک‌ترین اندازه در دفتر راهنما در پیراهن، به اندازه‌ی دورسینه و در دامن به اندازه‌ی دورباسن است.

هنگام مطالعه‌ی راهنمای مجلات، توجه کنید که اندازه‌های داده شده براساس سانتی‌متر باشد. چنانچه اندازه‌ها براساس اینچ قید شده باشد آن را به سانتی‌متر تبدیل کنید. سپس اندازه‌ها را با اندازه‌ی خود تطبیق دهید.

خریدار می‌گذارند.

این الگوها از هر لحاظ کامل‌اند. به این مفهوم که تمام قطعات الگو برای برش پارچه، آستر، لایه، دهانه‌ی جیب، کیسه‌ی جیب و غیر آن‌ها در آن پاکت است. همچنین، گشادی‌های لازم، با توجه به مدل، منظور شده است.

مثلاً برای پالتو که روی لباس پوشیده می‌شود الگو با گشادی بیش‌تری رسم شده است.

توجه کنید که استفاده از الگوهای حاضری به تخصص یا مهارت خاص نیاز ندارد.

در بعضی موارد این الگوها حتی اضافه درز را نیز در نظر گرفته‌اند. به جز الگوهای آماده در پاکت، مجلاتی نیز هست که مدل‌های مختلفی از لباس در آن طراحی شده و به صورت دفتر راهنمای الگوهای مختلف در اندازه‌های متفاوت ضمیمه‌ی این مجلات است.

شماره و اندازه (سایز) در کنار تصویر قید شده است. با توجه به اندازه‌ی خود، مدل دلخواه خود را انتخاب کنید. سپس کد مندرج در کنار طرح را در قسمت راهنمای مجله پیدا کنید.

توضیحات ارائه شده در آن را مطالعه کنید و با توجه به جدول اندازه‌گیری مجله اندازه‌های خود را کنترل کنید و اندازه‌ی دلخواه را انتخاب و الگوی آن را از روی نقشه پیدا کنید.



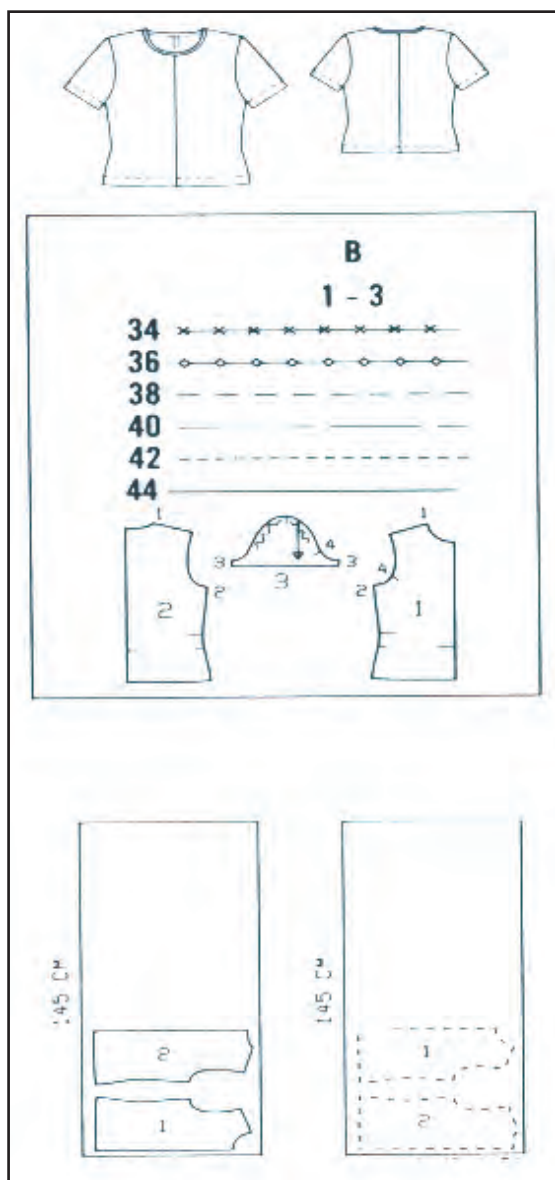
شماره‌ی طرح: ۱۰۸

شماره‌ی نقشه: ب

شماره‌های الگو: ۱-۲-۳

طرح خطوط را مشخص کنید. اندازه‌ی --- ۳۸

طرح رنگ خطوط را مشخص کنید: سیاه



توجه!

با توجه به سایز انتخاب شده، تمام مدل‌های مختلف طراحی شده در یک مجله یک سایز است. چنانچه اندازه‌ی ۳۸ مناسب شماست، برای مدل پیراهن یا کت و پالتو نیز همان اندازه برایتان مناسب خواهد بود.

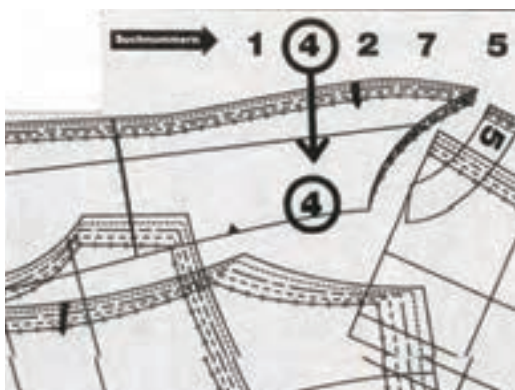
برای مثال، مدل و سایز دل‌خواه را مشخص کنید. سپس شماره‌ی نقشه‌ی همراه را با شماره‌های الگو یادداشت کنید.





کنید، بهتر است پس از مشخص شدن الگو روی نقشه، خطوط مورد نظر را با ماژیک یا خودکار پرنرنگ کنید. سپس کاغذ پوستی را روی نقشه قرار دهید، به طوری که کاغذ از روی نقشه حرکت نکند (باسوزن کاغذ را روی نقشه وصل کنید) و خطوط نقشه را روی کاغذ منتقل کنید.

توجه کنید کلیه‌ی علایم روی الگو را (شامل شماره‌های کوچک، مطالب روی خطوط، سجاف‌ها، جیب‌ها و ...)، که روی نقشه‌ی اصلی است، با همان شکل روی کاغذ کپی کنید. سپس کاغذ پوستی را بردارید و دورالگو را قیچی کنید. الگو آماده‌ی برش است.



در کنار قسمت‌های الگو شماره و علایمی برای راهنمایی در برش و دوخت قید شده است. باید توجه کرد هنگام الگوبرداری انتقال تمام علایم و شماره‌های کوچک موجود در الگوبرروی کاغذ الزامی است. این علایم شامل خط راستا، ادامه‌ی خط‌ها، چین کش، پیلی نقاط وصل، محل جادکمه و دکمه، دولای پارچه و ... است.

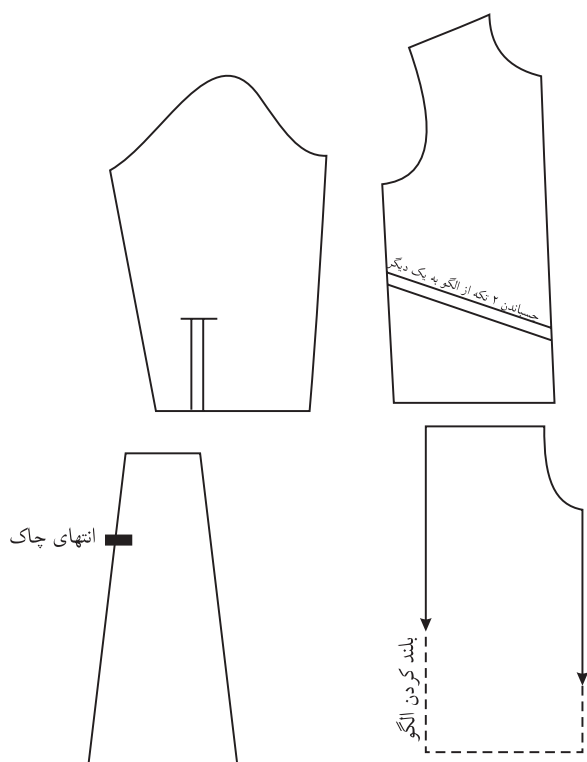
۲-۲-۷- روش کپی برداری و استفاده از نقشه

روی نقشه، در قسمت حاشیه‌ی بالا و پایین شماره‌هایی است. در قسمت بالای نقشه شماره‌های فرد از چپ به راست و در قسمت پایین نقشه شماره‌های زوج از راست به چپ است.

در داخل نقشه در کنار خطوط، الگوی دل‌خواه این شماره نیز چاپ شده است. ضمن مطابقت دادن شماره‌ای که یادداشت کرده‌اید با شماره‌ی حاشیه نقشه و امتداد مستقیم آن بر روی نقشه، می‌توانید قسمت دل‌خواه الگو را در داخل نقشه پیدا کنید و روی کاغذ پوستی انتقال دهید.

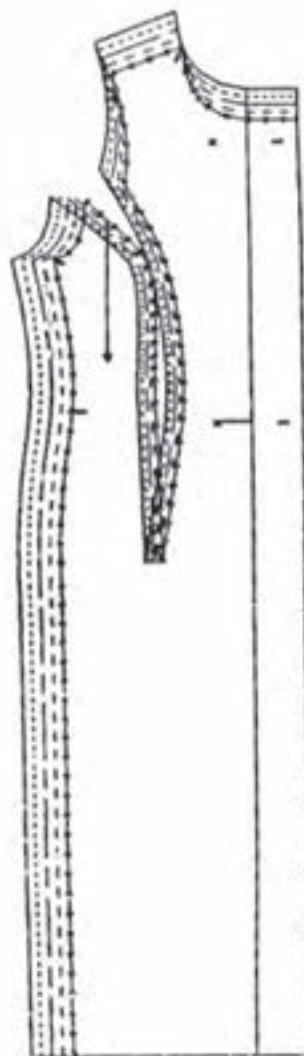
روش انتقال الگو روی کاغذ پوستی: نقشه را روی میز پهن کنید و روی نقشه یک برگ کاغذ پوستی قرار دهید. خطوط نقشه را دنبال و الگو را روی کاغذ منتقل کنید.

چنان‌چه خطوط نقشه کم‌رنگ باشد یا کاغذ پوستی تان شفاف نباشد و به راحتی نتوانید کپی برداری



۲- راه پارچه: خط راستا

این علامت در روی الگو به منظور قرار گرفتن الگو روی راستای پارچه است، یعنی با ترکی پارچه موازی قرار می‌گیرد. برای تنظیم راستای پارچه، باید الگو را روی پارچه طوری قرار دهید که اندازه‌ی علامت راستا تالبه‌ی پارچه در سرتاسر الگو به یک اندازه باشد. در بیش‌تر قسمت‌های الگو، خط وسط جلو و وسط پشت حکم خط راستای الگو را دارد.



۳-۲-۷ راهنمای علایم موجود در روی الگو

۱- خط منقطع: چین کش *-----*

چنانچه لبه‌ی الگویی با خط‌های بلند منقطع نشان داده شود، این قسمت الگو باید روی دولای بسته پارچه قرار گیرد. بنابراین، این قسمت به اضافه درز برای دوخت نیاز ندارد.



یقه، آستین، درز پهلو و ...

۹- این علامت نشان دهنده‌ی این است که رسم قسمتی از الگو در نقشه جا نگرفته و ترسیم آن نیز مهم و نیاز به دقت دارد. این قسمت، از الگوی اصلی جدا شده، با همان شماره در کنار آن کشیده شده است. در این زمان شما دو قسمت را از روی خطوط روی کاغذ کپی و با چسب نواری خطوط را به یکدیگر وصل کنید.

یا بعد از کشیدن قسمت الگوی اصلی دو خط باریک الگوی اصلی را با توجه به حروف یا شماره‌ی مشابه روی دو خط باریک تکه‌ی الگو منطبق کنید و در ادامه‌ی آن تکه‌ی دیگر الگو را بکشید تا الگو کامل شود.

۱۰- گاهی یک قسمت از الگو بزرگ‌تر از نقشه است و تمام الگو روی نقشه جا نمی‌گیرد و قسمت مهم الگو در نقشه کشیده شده است. در ادامه‌ی خط الگو علامت فلش رسم شده و بعد از آن اندازه‌ای نوشته شده است. اندازه را به بلندی الگو اضافه کنید تا الگو کامل شود.

۱۱- *-----* این علامت نشان دهنده‌ی چین کش کردن است. باید دو طرف خط درز را با فاصله‌ی ۲ میلی‌متر با درجه‌ی درشت چرخ کنید یا با دست شلال ریز بزنید. سپس از یک طرف دو سر نخ را بگیرید و به آرامی بکشید، تا به طور منظم محل

۳- این علامت — بر روی درز الگو نشان دهنده‌ی ابتدا و یا انتهای چاک در لباس است. در این محل زیپ یا سجاف دوخته می‌شود. در بعضی از موارد نیز باز است، مثل چاک دامن و چاک لبه‌ی آستین.

۴- چاک = > < = این علامت بر روی الگو نشان دهنده‌ی چاک در لباس است. محل دل‌خواه برای دهانه‌ی جیب، چاک در جلو یا سرآستین و ... است. باید چاک را به اندازه‌ی خط طراحی شده درست کرد.

۵- دکمه O: این علامت نشان دهنده‌ی محل دوخت دکمه است.

۶- جادکمه ————: این علامت در روی الگو نشان دهنده‌ی محل دوخت جادکمه به اندازه‌ی داده شده است.

۷- پیلی |———|>: این علامت در الگو نشان دهنده‌ی پیلی در لباس است: پیلی‌ها را در جهت علامت فلش یا با قراردادن علامت بر روی علامت i تنظیم و آن‌ها را با سوزن ثابت کنید. سپس روی لبه‌ی پیلی را اتو کنید.

۸- شماره‌هایی کوچک (همراه خطی روی الگو کنار درزها)

این اعداد که در دو قسمت الگو مشابه هم اند برای منطبق کردن دو قسمت الگو با یکدیگرند مثل وصل



ه) اضافه برای لبه‌هایی که چرخ کاری می‌شود
اسانتی متر

۱۴- شماره‌های یک‌سان بر روی الگوها، نشان‌دهنده‌ی محل اتصال آن‌ها به هم است. برای مثال، در سرشانه‌ی جلو عدد ۱ بر سرشانه‌ی پشت به همان عدد ۱ وصل می‌شود.

۱۵- سعی کنید مقدار اضافه دوخت در تمام برش‌ها به یک اندازه باشد تا هنگام دوخت حتی بدون کوک شل هم بتوانید دوخت را انجام دهید.

۱۶- پاک دوزی (تمیزدوزی) و پرو لباس در هر مرحله فراموش نشود.

فعالیت عملی ۱



راهنمای علایم را روی الگوی ترسیم شده یادداشت کنید.

۴-۲-۷ تطبیق الگوهای آماده با اندازه‌های بدن

تهیه‌ی الگوهای آماده بسیار آسان و ساده است. مهم پروگیری آن و میزان کردن الگو به بدن شخص است. ممکن است بیش‌تر اندازه‌های یک الگو، با توجه به تطبیق اندازه‌ها مطابق اندازه‌های شخص موردنظر باشد ولی در یک یا دو اندازه تفاوت داشته باشد. مثلاً الگو در قسمت دورباسن گشادتر یا تنگ‌تر از اندازه‌ی لازم باشد یا بالاتنه کوتاه یا بلندتر از حد معمول باشد.

موردنظر چین بخورد و به اندازه‌ی قسمتی که باید وصل شود درآید.

۱۲- *~*~* این علامت، نشان‌دهنده‌ی خورد دادن است، به طوری که این خورد تبدیل به چین نشود، بلکه اضافه بر اثر خورد دادن در دوخت محو شود. دو طرف خط درز را با فاصله‌ی ۳ میلی‌متر از یکدیگر با بخیه درشت چرخ کرده و سردونخ را با هم بگیرید و به یک اندازه محل موردنیاز را خورد دهید.

اگر علامت مورد نظر مابین دو ستاره * قرار گیرد خورد را باید در همان محل بدهید. این نحوه‌ی خورد دادن معمولاً در بالای آستین یا روی درز سرشانه پشت و یادرز پشت آستین دو تکه به کار برده می‌شود. پس از خورد دادن باید آن را توسط اتو محو کنید.

۱۳- توجه داشته باشید، الگوها بدون اضافه درزند و مقدار اضافه دوخت هنگام برش برای قسمت‌های مختلف الگو متغیر است. بهترین اندازه‌ی اضافه‌های درز برای برش پارچه به شرح زیر است:

الف) سرشانه، حلقه، برش‌های دورسینه و پشت
۱/۵ سانتی‌متر

ب) درز پهلوها ۲ الی ۳ سانتی‌متر

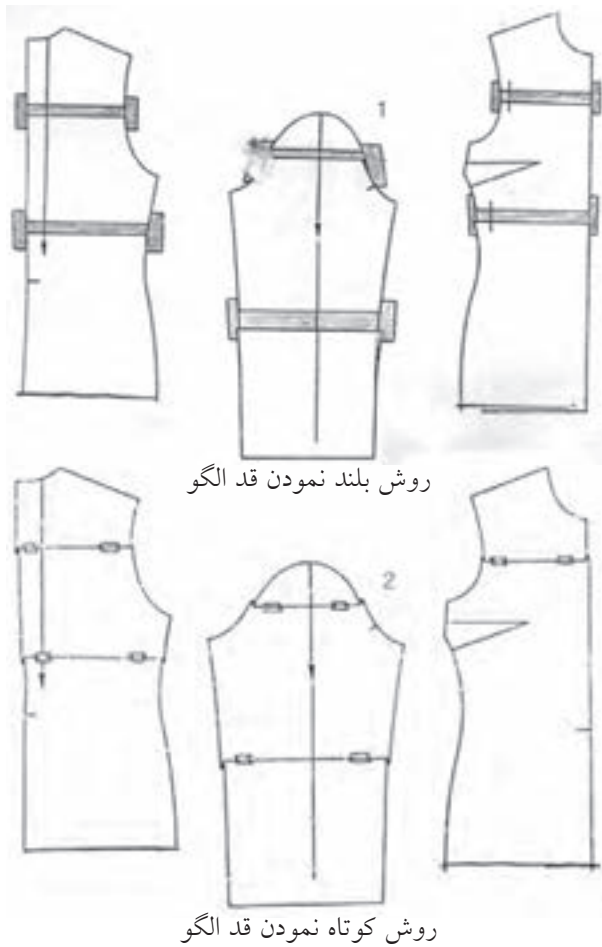
ج) جلو لباس و قسمت سجاف ۱ سانتی‌متر

د) مقدار درز پایین لباس برای پس دوزی ۳ الی ۵

سانتی‌متر



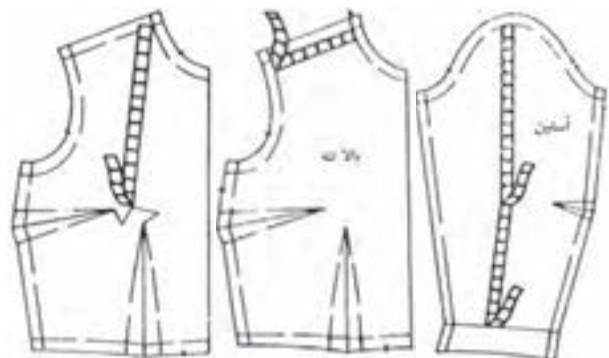
- چنان چه اندازه‌ی بالاتنه کوتاه تر از اندازه‌ی الگو باشد به اندازه‌ی موردنظر از روی خط رسم شده روی هم قرار داده، و کوتاه کنید. بدین ترتیب به اندازه‌ی پنس‌ها دست نخواهد خورد.



- هرگاه اندازه‌ی دورسینه بیش تر از الگو باشد از وسط خط سرشانه خطی عمود به خط کمر وصل کنید. سپس این خط را بچینید و به اندازه‌ی موردنیاز اضافه کنید، تا اندازه‌ی لازم به دست آید. و همین عمل را در الگوی پشت نیز انجام دهید.

بنابراین، انتخاب و برش از روی الگوهای آماده‌ی تنظیم برای اندازه‌های اندام شخص بسیار مهم است.

- چنان چه قد بالاتنه بلندتر از اندازه‌ی الگو باشد کافی است فاصله‌ی نقطه‌ی زیر حلقه‌ی آستین، قسمت درز پهلوی الگو و خط کمر را نصف و خطی به موازات خط سینه یا کمر رسم کنید. سپس این خط را بچینید و به اندازه‌ی لازم در فاصله‌ی خط چیده شده اضافه کنید و روی کاغذ بچسبانید و همین کار را در قسمت پشت الگو هم انجام دهید.



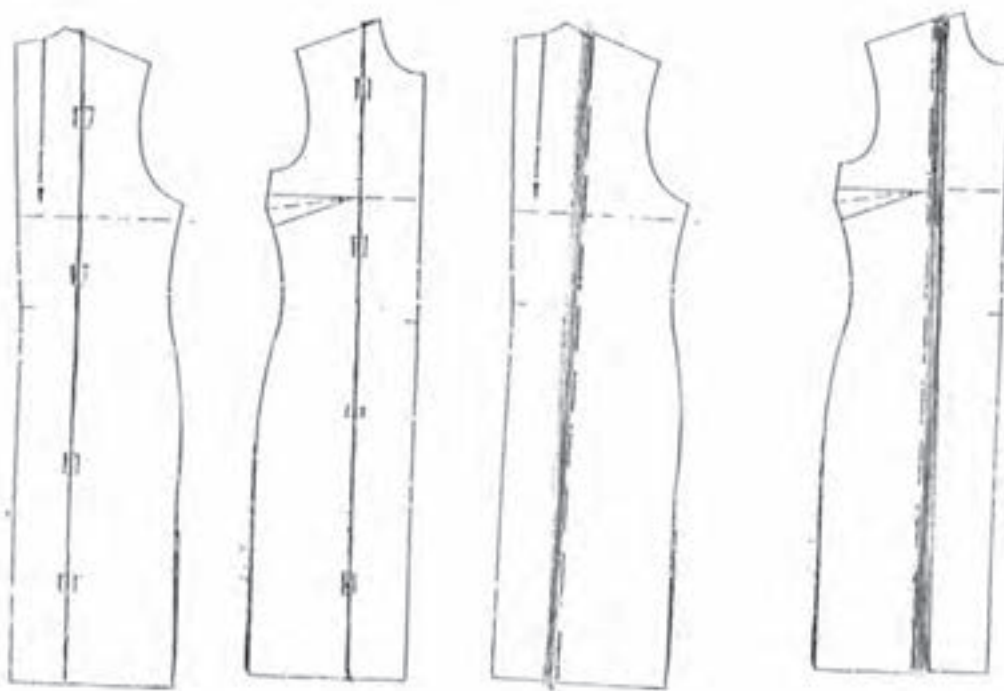
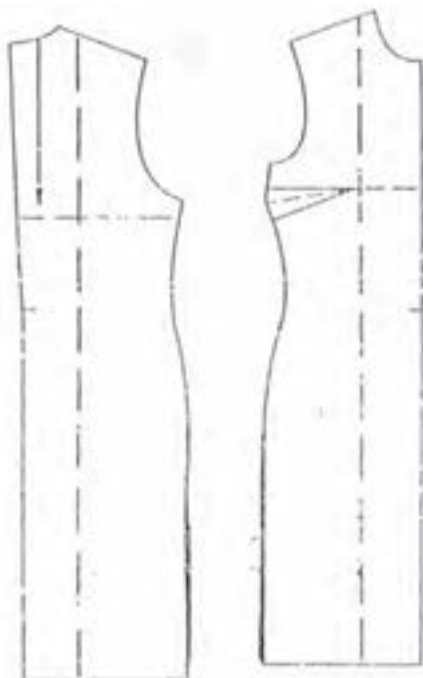
کنترل محل پنس و کوتاه نمودن آن

کنترل شانه



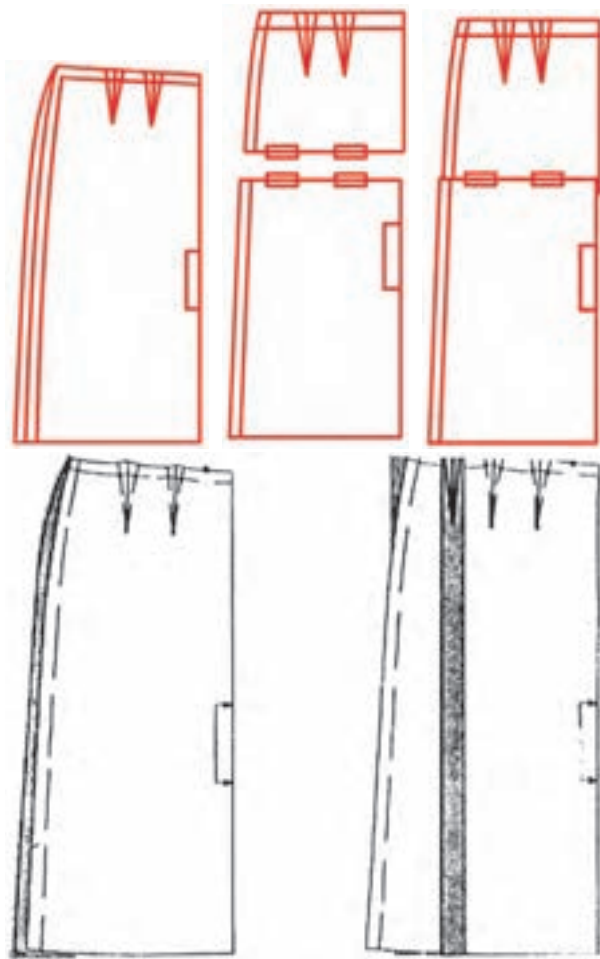
کنترل قد دامن

محل‌های اندازه‌گیری و کنترل الگو



روش تنگ کردن الگو در قسمت سینه

روش گشاد نمودن الگو در قسمت سینه



روش کوتاه و گشاد نمودن الگو دامن

۵-۲-۷ نحوه‌ی قراردادن الگو روی پارچه

پس از اجرای فعالیت عملی ۲، الگو آماده‌است تا روی پارچه قرار گیرد. جهت تکمیل این قسمت مراحل کاری زیر را انجام دهید (توجه داشته باشید که مقدار پارچه به مدل و عرض پارچه بستگی دارد).

۱- چنانچه الگو دارای چین و چروک است قبل از هر کاری آن را اتو کنید تا چروک‌ها برطرف شود و الگو صاف روی پارچه قرار گیرد.

توجه کنید فرم و ترکیب پنس‌ها تغییر نکند.
- هرگاه اندازه‌ی دورسینه‌ی شخص کم‌تر از الگو باشد از وسط خط سرشانه خطی عمود به خط کمروصل کنید و این خط را بچینید و به اندازه‌ی موردنیاز روی هم قرار دهید.

حال اگر اندازه‌ی سرشانه مناسب است فقط در قسمت سینه تنگ کنید و به اندازه‌ی سرشانه دست نزنید و برای این که الگو، صاف روی میز قرار گیرد وسط پنس درز پهلو را بچینید و الگو را صاف کنید. در این حالت پنس پهلو پهن‌تر خواهد شد.

- هرگاه اندازه‌ی دورباسن بزرگ‌تر یا کوچک‌تر از الگو باشد از خط وسط جلو و پشت به اندازه‌ی لازم اضافه یا کم کنید. طبیعی است که ساسون‌ها در قسمت کمر باید جابه‌جا شود ضمناً در صورتی که اندازه‌های قددامن نیاز به تغییر داشته باشد بادر نظر گرفتن قددامن، الگوی مورد نظر را کوتاه یا بلند کنید.

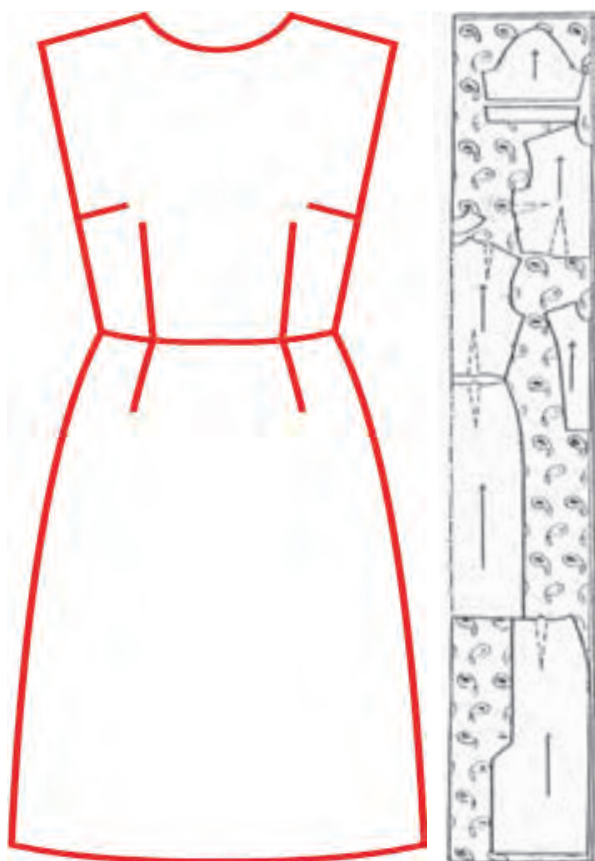
فعالیت عملی ۲

با توجه به اندازه‌ی خود، یک مدل لباس از مجله‌ای را انتخاب و الگو را کپی برداری کنید. سپس آن را با اندازه‌های خود تطبیق دهید. توجه کنید کلیه‌ی علائم را روی الگو قید کنید.





۵- دورتادور الگو را با توجه به اضافه درزمورد نیاز، قیچی کنید و سپس دورتادور الگو را کوک شل بزنید یا با کاربن همرننگ پارچه، یا رولت کردن روی پارچه منعکس کنید. سپس دوخت را آغاز کنید. قبل از دوخت، روی پارچه را با چسباندن یک تکه نوارچسب کاغذی مشخص کنید.



۶- پنس‌ها را بدوزید و اتو کنید. درزها را، با توجه به علایم، کوک بزنید. پس از وصل تکه‌ها به یکدیگر، لباس را پرو کنید.

توجه!

شماره گذاری روی تکه‌های الگوی کپی شده را فراموش نکنید. یک بار دیگر کلیه‌ی علایم موجود در روی الگو را مثل علامت راستای الگو، دولای بسته یا باز، دکمه و جادکمه و شماره‌های محل وصل تکه‌های الگو به یکدیگر و هم چنین تعداد دفعات برش هر تکه را بررسی کنید.

۲- ترکی پارچه همیشه کمی محکم و جمع تراز قسمت‌های دیگر پارچه است. به همین دلیل، این قسمت را قبل از هر کاری بچینید. اگر پارچه نیز چروک بود و نیاز به اتو نیاز داشت آن را اتو کنید.

۳- چنانچه پارچه دارای خواب و ناخواب و نقوش سربالا (یک طرفه) است، باید دقت کرد کلیه‌ی الگوها، با توجه به طرح و خواب پارچه در یک سو قرار گیرند و یا پارچه، دارای حاشیه باشد. باید توجه کرد که قصد دارید این حاشیه در چه قسمتی از لباس قرار گیرد، الگو را بر مبنای آن روی پارچه قرار دهید. همیشه جهت قرار دادن الگو روی دولای پارچه روی الگو در داخل تای پارچه قرار می‌گیرد.

۴- الگوها را روی پارچه و در کنار هم قرار داده، پس از اطمینان از صحت چیدمان، آن‌ها را به پارچه سنجاق کنید.



- ۷- لبه‌ی اضافه درزها را با چرخ سردوز تمیزدوزی کنید، پس از انجام مراحل، درزها را چرخ کنید.
- ۸- با توجه به مدل، قسمت‌های مورد نیاز را با اتو، لایی بچسبانید. (مثل کمر، یقه، میچ، سجاف و...).
- ۹- یقه را بدوزید و حلقه‌های آستین را چرخ کنید و کمی خورد دهید. سپس آن‌ها را به محل خود وصل کنید.
- ۱۰- پس از دوخت تمام قسمت‌ها، بار دیگر درزها را اتو کنید و دکمه و جادکمه‌ها را بدوزید.

فعالیت عملی ۳



با استفاده از الگویی آماده، یک مدل بلوز دامن یا پیراهن بدوزید.

چکیده

با الگوهای آماده آشنا شدید و روش کپی برداری و تبدیل الگو به الگوی فردی مورد نظر را آموختید. در این قسمت نیز یک نمونه از الگوی آماده را برش زدید و دوختید. بر اثر تکرار و تمرین، روز به روز الگو برداری و دوخت و دوز راحتی‌تری خواهید داشت.

